

УДК 72.03

Традиционные жилые дома Водлозерья. Опыт систематизации структурно-плановых решений во взаимосвязи с расположением окон на фасадах ¹

Бодэ Андрей Борисович – кандидат архитектуры, советник РААСН, заведующий сектором "Деревянное зодчество" НИИ теории и истории архитектуры и градостроительства.

Воеводин Илья Владимирович – кандидат технических наук, архитектор-реставратор Центральных научно-реставрационных проектных мастерских.

Тодорова Зинаида Ариановна – архитектор, художник.

Аннотация: Традиционные деревянные жилые дома на разных территориях Русского Севера, будучи во многом схожими, имея общее конструктивное устройство и обладая стилистической целостностью, отличались своими местными особенностями, связанными с условиями хозяйствования, особенностями исторического развития, этническими предпочтениями.

Ключевые слова: Жилые дома, избы, фасад, Водлозер,

Колгостров, население.

*¹Исследование выполнено при финансовой поддержке РГНФ.
Проект № 15-04-00163*

Объектами нашего рассмотрения являются жилые дома Водлозерья конца XIX – начала XX в. Водлозеро расположено на восточных окраинах Карелии в Пудожском районе и представляет собой отдаленную и обособленную территорию со своей сложившейся этнолокальной группой населения. [1, с. 9-40]

В научно-исследовательских работах архитектуре народного жилища всегда уделялось много внимания. Дореволюционные и довоенные советские исследования можно охарактеризовать, как сбор тогда еще имевшегося богатейшего натурального материала и раскрытие художественной ценности традиционных деревянных построек. Новый этап изучения народного жилища и вообще деревянного зодчества приходится на 1950 – 1970-е гг., когда активно формировались музеи под открытым небом. В те годы отчетливо осозналось региональное многообразие архитектуры жилища. Наиболее изученным оказалось народное зодчество Карелии благодаря работам петрозаводских ученых под руководством В.П. Орфинского. Эти исследования отличаются комплексным этно-архитектуроведческим подходом: бытование определенных архитектурных особенностей рассматривается в закономерной связи с этнокультурными процессами. Результатом этих исследований стала монография, написанная В.П. Орфинским и И.Е. Гришиной, посвященная традиционным

карельским домам. [2] Однако в ней в основном рассматривались западные и центральные районы Карелии, где сосредоточена основная часть карельского населения, контактировавшая с русскими. Водлозерье в этой работе практически не затронуто. Деревянное зодчество Водлозерья изучалась в рамках экспедиций в начале 1990-х гг. в результате которых был обследован ряд исторических поселений, была сделана фотофиксация, краткое описание и схематичные обмеры планов достаточно большого количества жилых домов. [3, с. 262-266]

Наибольшую ценность для нас представляют дома, сохранившиеся в комплексе с хозяйственным двором, то есть в том виде, в котором они существовали изначально и были предназначены для жилья и ведения сельского или промыслового хозяйства. Подобные образцы имеются в деревнях Куганаволок, Бостилово, Коскосалма, Канзанаволок, Пильмасозеро, Колгостров. Многие жилые дома в этих и других деревнях к нашему времени уже утратили хозяйственные дворы, но и в таком виде они представляют немалый интерес, поскольку содержат в себе уникальную информацию об устройстве собственно жилой части – избы, о ее внутренней организации, элементах и деталях.

В данной статье мы сосредоточим внимание на общей компоновке жилой и хозяйственной части, на взаимосвязи планово-функциональной структуры избы и расположения окон на фасадах. Судя по сохранившимся объектам, старым фотографиям, и материалам предшествующих исследователей, среди водлозерских домов однозначно преобладал тип брус, в котором жилая и хозяйственная части выстроены в одну линию.

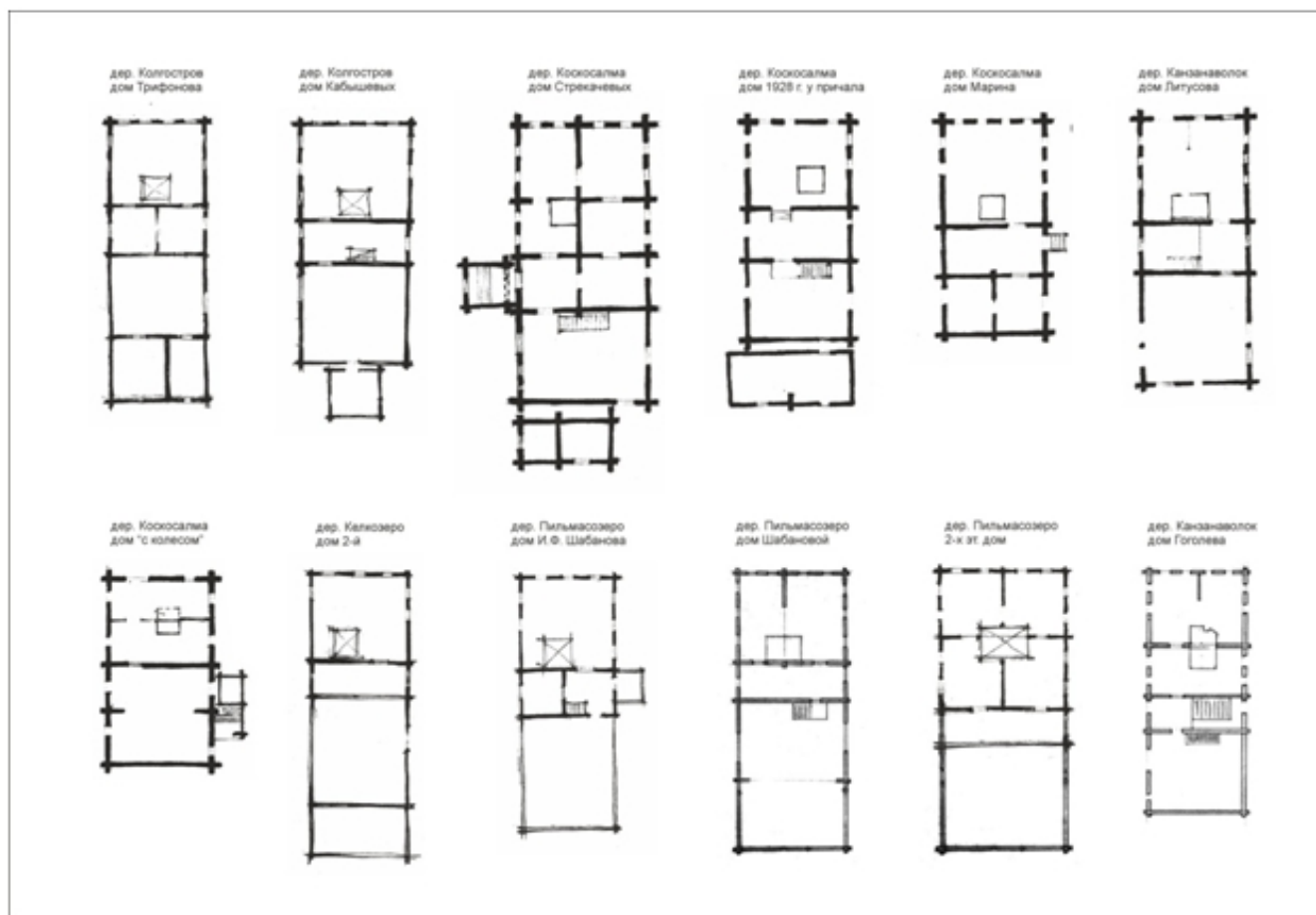


Рисунок 1.

В.П. Орфинский и И.Е. Гришина относят подобные постройки к типологической группе домов-комплексов с последовательной связью. [2, с. 249-250] Встречаются немногочисленные различные варианты отступления от этой композиции. Например, дом Осипова в деревне Колгостров имеет аналогичную линейную структуру, но сруб двора смещен относительно продольной оси в сторону. Дом Н.А. Осипова в деревне Канзанаволок и утраченный

дом в деревне Ряхкойла представляют собой тот же брус, но с немного расширенным в одну сторону двором. Этот тип дома-двора называется отглагольный брус. [2, с. 250] Один из утраченных домов в деревне Чуюла представлял собой связь из двух жилых клеток с сенями с пристроенным перпендикулярно с задней стороны двором. Такой тип характеризуется как дом-комплекс с поперечной связью. [2, с. 250-251] Надо сказать, что все обследованные нами водлозерские примеры домов-дворов, отличающиеся от типа брус, почти не повторяют друг друга и представляют собой индивидуальные, как бы, не типичные композиции.

Хозяйственные дворы водлозерских домов значительно различаются между собой по величине относительно жилой части.

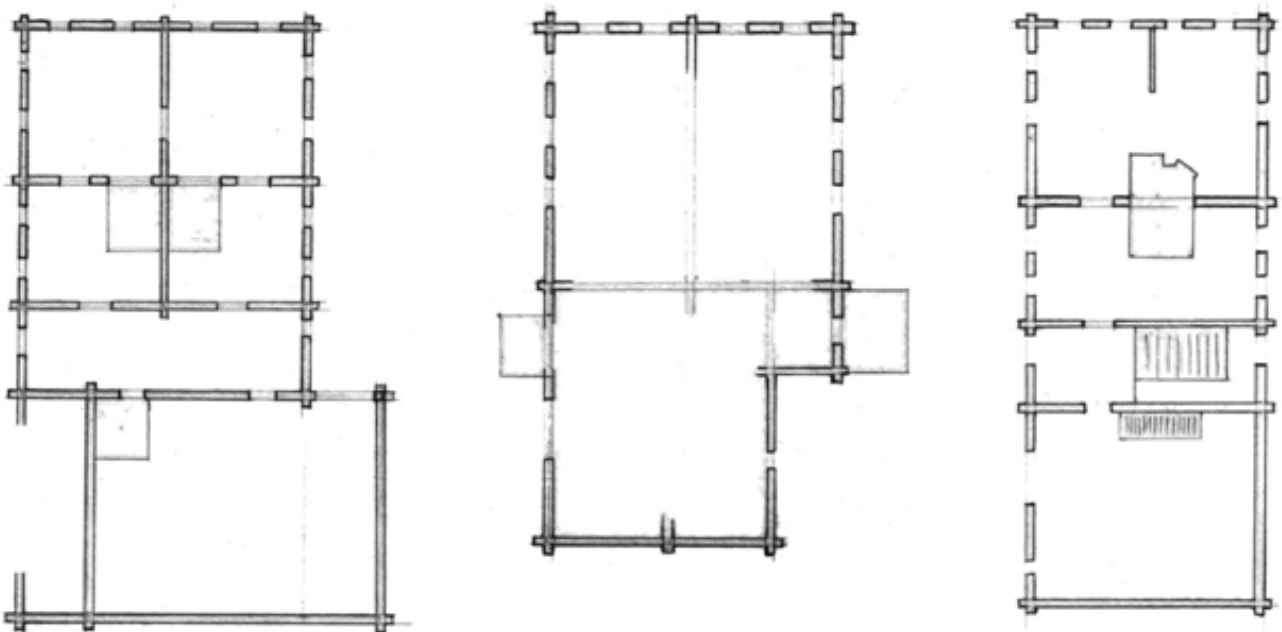


Рисунок 2.

Большие хозяйственные дворы, превышающие площадь избы (жилой отапливаемой части) вместе с сенями, часто встречающиеся в других регионах Севера, например, в Заонежье, на Каргополье, в бассейне Северной Двины, в окрестностях Водлозера редки. Подобные дома-дворы нами зафиксированы в деревнях Пильмасозеро (дом Шабановой), Колгостров (дом Трифонова). Многие водлозерские дома имеют относительно небольшой двор, по величине чуть меньший, чем площадь избы. Такие хозяйственные дворы отмечены в деревнях Казанаволок (дом Гоголева), Коскосалма (дом Стрекачевых). Наряду с ними, замечены и дома с совсем небольшими дворами, явно непригодными для ведения нормального крестьянского хозяйства. Это дома А.Ф. Филатова и Н.А. Осипова в деревне Канзанаволок. Дом И.Ф. Шабанова в деревне Пильмасозеро, судя по материалам обследования и сохранившейся старой фотографии, вообще не имел двора и состоял из жилой клетки с сенями. Неразвитая хозяйственная часть, отмеченная у многих водлозерских домов, видимо, связана с занятиями наряду с сельским хозяйством охотой и рыболовством.

Устройство жилой части дома – избы различается в первую очередь по структуре плана. В простейшем варианте это прямоугольная близкая к квадрату клетка. Развитие структуры избы и появление перегородок, а затем перерубов, как известно, начинается с внутреннего зонирования, первоначально намеченного воронцами. Появление продольной перегородки от

печи к лицевой стене дома отражается в асимметричном расположении окон на главном фасаде. Увеличенный простенок между окнами соответствует разделению внутреннего пространства, между основной наиболее освещенной жилой зоной и кухонной частью перед печью. Подобный прием неравномерного расположения окон на фасаде в соответствии с внутренним зонирование избы широко распространен в различных регионах Севера. Его можно заметить и на редких образцах старинных жилых домов в среднерусской полосе, например, в Угличе. Таковы деревянные дома XVIII в. Меховых и Шапошниковых, каменный дом Одинцовых. Внутри этих домов тоже были перегородки, идущие от печи в продольном и поперечном направлении. Эти две перегородки и определяют дальнейшее развитие вариантов внутренней структуры дома, к которым относятся пятистенки с продольным или поперечным перерубом, а в наиболее развитом виде – шестистенки-крестовики.

Среди обследованных водлозерских домов неравномерно встречаются разные типы изб. И.Е. Гришина приводит сведения о преобладании разных типов: в процентном отношении ко всему количеству обследованных тогда домов четырехстенки составляли 51%, продольные асимметричные пятистенки – 4%, продольные симметричные пятистенки – 16%, поперечные пятистенки – 11%, симметричные по лицевому фасаду крестовики – 14 %. [3, с. 265] Этой статистике в целом соответствуют и наши наблюдения.

Наиболее простой и архаичный тип избы на Водлозере представлен четырехстенком без видимых признаков перегородок, хотя внутреннее зонирование в таких избах,

безусловно, было. На их главном фасаде располагается по три окна. Но только на двух подобных домах в Коскосалме окна расположены строго симметрично и равномерно. На главном торцевом фасаде дома в Келкозере расположены также три небольших окошка, но они, будучи на равном расстоянии друг от друга, все вместе смещены в сторону, противоположную от печи, освещая основное пространство избы перед входом. Такой прием смещения окон может быть даже более архаичным, чем строго симметричное расположение трех окон. В самом простом варианте устройства дома на одном старинном примере можно увидеть всего одно окошко на фасаде, также смещенное в сторону от печи. [2, с. 273]

Дом «с резными кронштейнами» в Чуяле, представляя собой такой же тип, иллюстрирует дальнейшее усложнение оконных композиций на фасадах, правда, пока на нюансном уровне. Между его окон, там, где идет разделение избы на основную наиболее освещенную жилую зону и кухонную часть перед печью, намечается чуть увеличенный промежуток. Дом в Коскосалме, расположенный на южной окраине деревни, имеет такое же расположение трех окон с небольшим увеличенным промежутком напротив печи, но внутри его уже присутствует легкая перегородка. Перечисленные примеры иллюстрируют начальный процесс преобразования одночастного пространства архаичного жилища в разделенный перерубами большой сруб.

Что касается ориентации печи, то в обследованных домах устьем она обращена как к входу (по-карельски), так и к главному фасаду (по-русски). Расположение печи устьем к входу считается наиболее архаичным, укоренившимся в карельском народном

зодчестве в силу его большей консервативности. [2, с. 295] От ориентации устья печи зависит внутреннее зонирование избы. Устье, обращенное к входу, организует кухонную часть при входе в избу. В противоположном от входа углу при наличии перегородки или стены формируется изолированная комната, называемая горницей. При ориентации устья печи к лицевому фасаду кухонный угол соответственно располагается перед печью, и место горницы в предыдущем варианте занимает кухня. В водлозерских домах печь располагается обычно у стены, где расположен вход, ближе к ее середине. В курных избах печь располагалась в углу. Перемещение печи ближе к центру избы связано с заменой черных печей на белые. [2] Домов, топившихся по-черному, на Водлозерье уже не обнаружено.

Среди обследованных нами домов много четырехстенков с внутренними каркасными перегородками и различным расположением окон на фасаде. Различие в промежутках между окнами наиболее ярко выражено на фасаде четырехстенного дома 1928 г. у причала в Коскосалме. Здесь увеличенный простенок настолько велик, что в нем могло бы поместиться, наверное, еще одно окно. На фасадах этого же типа домов среди обыкновенных одинарных окон встречаются сдвоенные окна. Сдвоенное окно могло устраиваться и в основной части избы, и в комнате, отделенной перегородкой. На боковых фасадах четырехстенков обычно мы находим по два окна, расположенных ближе к лицевому фасаду. Равномерность в распределении боковых окон очевидно связана с серединным расположением печи. Лишь на доме Соловьевой в Колгострове и на одном доме в Келкозере мы отметили одиночное окно на боковой стене, ближе к которой располагалась печь. Видимо эти окна так же располагались, когда в домах были черные печи. Нередко на боковой стене, где находится основное помещение избы,

располагается не два, а три окна, занимая тем самым всю стену, но все же с некоторым смещением к лицевому фасаду. На дома Литусова в Канзанаволоке мы находим одинаковые трехоконные боковые фасады.

Едва ли не половина обследованных нами домов, даже независимо от типа избы, имеет на главном фасаде монотонный ряд из четырех одинаковых окон с равными интервалами. Это же отмечала и И.Е. Гришина. [3, с. 265] Подобный прием позднейший, распространившийся под влиянием городской архитектуры, встречающийся на востоке Карелии и на сопредельных территориях. [2, с. 294] На примерах водлозерских домов, относящихся к концу XIX – началу XX в., мы наблюдаем исчезновение традиционного порядка расположения окон, связанного с необходимостью освещения разных частей избы. Окна равномерно распределяются по всем стенам, придавая зданию внешнюю регулярность, но при сохранении прежнего внутреннего зонирования.

Следующий этап в процессе усложнения структуры избы – появление пятистенка с продольной капитальной стеной, разделяющей сруб на две неравные части. Подобные дома имели самое широкое распространение в разных регионах России. Однако среди обследованных нами объектов асимметричных домов-пятистенков крайне мало. Изредка встречаются пятистенки с продольным осевым перерубом, например, дом Филатова в Канзанаволоке. К этому типу можно отнести дом Шабановой в Пильмасозере. В нем продольный переруб расположен с незначительным смещением от продольной оси сруба. В основной части избы стоит русская печь устьем к входу, переруб внутри не

полный и не доходит до задней стены, оставляя свободное место у печи. Во втором дальнем от входа помещении имеется вторая печь – лежанка, сблокированная с русской печью. И что интересно – появляется второй вход в избу из сеней.

На примере дома Шабановой перед нами раскрывается принципиально иная организация жилища. Традиционно дом – с одним входом, подобно пещере, в которой можно укрыться от внешнего мира. Самое дальнее укромное непроходное помещение логично находится в дальнем от входа углу. А здесь образуется как бы круговой обход через все помещения, не оставляющий изолированного места. При этом окна на доме расположены строго симметрично. На лицевом фасаде – четыре окна, на боковых – по три. Такое безразличное расположение окон вторит круговому движению без конца. Подобная композиция приближает нас к дому-крестовику, и как мы увидим в дальнейшем, между пятистенком и крестовиком имеются промежуточные варианты.

Здесь надо остановиться еще на одном типе – поперечном пятистенке. В.П. Орфинский и И.Е. Гришина прецедентом пятистенка с поперечным перерубом видят избу с сенями, представляющую собой по сути, такой же пятистенок. Приводится схема продольной тенденции развития жилой части домов-комплексов, где появление стены проистекает из зонирования избы с печью, повернутой устьем к входу, когда в этой части образуется пространство для приготовления пищи, в дальнейшем оформившееся в виде помещения. [2, с. 289] Если боковая ориентация устья печи действительно древнее прямой, то и поперечный пятистенок должен быть сформироваться раньше

продольного пятистенка.

Единственный зафиксированный нами на Водлозере образец пятистенка с поперечным перерубом – это дом Гоголева в деревне Канзанаволок.

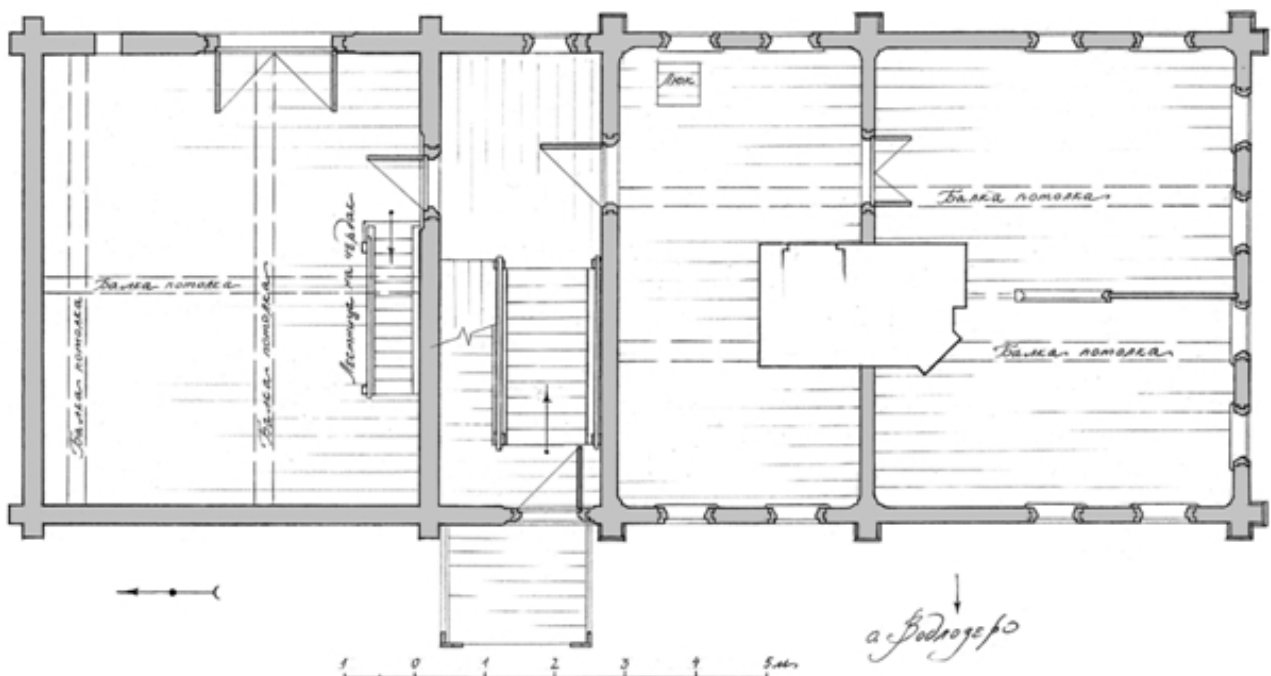


Рисунок 3.

Основным помещением в доме, очевидно, является второе после проходного. Оно преобладает по величине, наиболее освещено и

представительно. В нем продольной перегородкой выделена меньшая часть, тем самым образуя непроходную самую дальнюю от входа комнату. Печи сблокированы примерно в середине дома. В первом помещении находится русская печь, к ней вплотную примыкают еще две небольшие печи с топками, выходящими в каждую комнату. В доме Гоголева тоже намечается структура крестовика, и окна расположены тоже строго симметрично относительно продольной оси, но все же проходные и непроходные помещения четко группируются по разным сторонам.

Среди водлозерских домов немало симметричных по главному фасаду шестистенков-крестовиков, которые представляют собой заключительный этап в развитии внутренней структуры избы. В.П. Орфинский и И.Е. Гришина дают схему образования шестистенков-крестовиков, включающую стадияльно предшествовавшие им плановые решения. Как предшествующие правильному крестовику решения приводятся два примера. Один из них соединяет в своей структуре поперечный и продольный пятистенки. Это уже почти шестистенок (по количеству стен), только стены здесь не перекрещены, за счет чего образуется лишь три помещения. Другой пример – это пятистенки с горницей в сенях, где все помещения соединены между собой проходами. Он уже имеет структуру дома-крестовика, но пока в него включено нежилое помещение – сени, место которых должна занять комната. [2, с. 300] Эта схема, конечно, представляется несколько упрощенной, поскольку эволюционный ряд формирования шестистенков должен быть значительно больше. По сути, начало крестовой структуры дома присутствует уже в четырехстенке с перегородками. Четырехстенки с двумя входами и круговым проходом через избы – это тоже начальный, но значительный шаг в формировании крестовика.

Все известные нам водлозерские крестовики строго симметричны относительно продольной оси и различаются между собой только размерами задних и передних помещений. Дом «у причала» в Чуяле представляет собой интересный пример небольшого крестовика. В нем различие между передними и задними комнатами очень заметно. В домах-крестовиках Осипова в Колгострове и Стрекачевых в Коскосалме различие в размерном соотношении передней и задней части не столь велико. К тому же композиции этих домов выглядят более уравновешенно за счет больших размеров помещений. К устойчивым признакам шестистенка-крестовика, как мы видим, относится строго симметричное осевое расположение окон. Наиболее регулярный по формам образец крестовика представляет собой двухэтажный дом Усова в Пильмасозере. Его жилая часть в плане приближена к квадрату и разделена стенами на четыре равных помещения.

Итак, основной особенностью водлозерских домов-дворов является неразвитость у многих объектов хозяйственной части, что объясняется занятиями населения охотой и рыболовством, кроме животноводства и земледелия. В плановых решениях изб как бы законсервированы отдельные этапы в развитии структуры дома, что, по-видимому, связано с обособленностью края и хронологической неравномерностью его связей с другими регионами Карелии и Архангельского Севера. Отмеченные особенности характеризуют относительно поздние постройки, в архитектуре которых многие традиционные для деревянного зодчества приемы и формы начинают упрощаться, трансформироваться или исчезать, уступая место более рациональным и правильным в понимании своего времени решениям.

Список литературы

1. Логинов К.К. Этнолокальная группа русских Волозерья. М., 2006.
2. Орфинский В.П., Гришина И.Е. Традиционный карельский дом. Петрозаводск, 2009.
3. Гришина И.Е. Традиционное жилище Водлозерья (типологический анализ по материалам натуральных исследований) // Национальный парк «Водлозерский»: природное разнообразие и культурное наследие. Петрозаводск, 2001. С. 262-266.

Иллюстрации

1. Сводная таблица планов обследованных домов-дворов Водлозерья
2. Схематичные планы, иллюстрирующие различную компоновку жилой части и двора. Дом Осипова в деревне Колгостров, дом Филатова в деревне Канзанаволок, дом Гоголева в деревне Канзанаволок. Рис. И.В. Воеводина
3. Пример традиционного водлозерского дома. Дом Гоголева в деревне Канзанаволок. План. Рис. З.А. Тодоровой.

{social}